



Beratung und Software

no limits
Informationssysteme

ARTIKEL ÄNDERN

ARTIKELNUMMER

PREISEINHEITEN

MENGENEINHEITEN

Leistungsbeschreibung

Ralf Kulitz
Kartäuserstr. 118 f
79104 Freiburg
Germany

Fon +49 (0)761 2022910
Fax +49 (0)761 2022912
Mobil +49 (0)171 5489001
email ralf.kulitz@2con.de

Frank Müller
Tennenbacher Str. 44
79106 Freiburg
Germany

Fon +49 (0)761 37057
Fax +49 (0)761 37038
Mobil +49 (0)171 4882299
email frank.mueller@2con.de

Inhalt:

Allgemeines.....	3
1.0 Artikel ändern.....	4
1.1 Umsetztabelle laden	4
1.1 Umsetztabelle warten	5
1.2 Artikel ändern.....	6
1.2.1 Programmstart	6
1.2.2 Restart	8
1.2.3 Programmende.....	9
1.3 Besonderheiten bei der Umstellung.....	10
1.3.1 Behandlung der Artikelnummer	10
1.3.2 Behandlung der Mengeneinheit / Preiseinheit	10
1.3.3 Artikelstamm LF-06000.....	10
1.3.4 Kundenaufträge AF-05000.....	11
1.3.5 Bestellaufträge RF-05000	11
1.3.6 Bestellhistorie RF-05010	11
1.3.7 Preisdatei RF-05302.....	11
1.3.8 Strukturdatei RF-05900.....	11
1.3.9 Werkstattauftragsdatei FF-05000.....	11
1.3.10 Strukturdatei FF-20000	11
1.3.11 Arbeitsplandatei FF-20200	11
Anhang: Dateifolge	12

Allgemeines

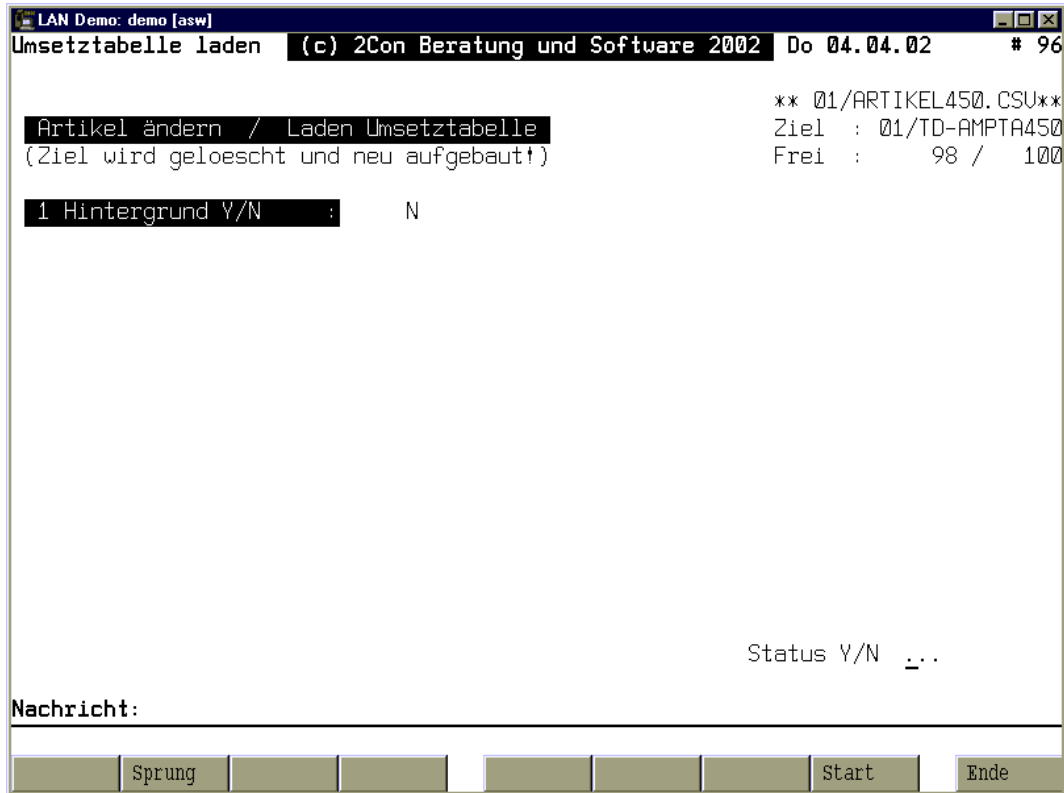
In der COMET® Materialwirtschaft ist es nicht möglich, Artikelnummern, Mengeneinheiten oder Preiseinheiten eines Artikels zu ändern. Dies hängt damit zusammen, dass in vielen weiteren Dateien abhängige Felder abgestellt sind. Ändert sich die Preiseinheit, so muss z.B. der Verrechnungspreis des Artikels im Kundenauftrag geändert werden. Ändert sich die Mengeneinheit z.B. von Stück auf Pack zu 10 Stück, muss ebenfalls der Preis geändert und auch der Lagerbestand umgerechnet werden.

Mit diesem Tool können Artikelnummern, Mengeneinheiten und Preiseinheiten von Artikeln geändert werden. In einer Bearbeitungsdatei können Artikel mit den zu ändernden Daten eingetragen werden. Über eine ASCII-Schnittstelle haben Sie die Möglichkeit, diese Daten auch automatisch (z.B. aus Excel) zu übernehmen.

In einem Batchlauf werden dann alle betreffenden Dateien abgearbeitet, und, wenn ein Artikel in der Arbeitsdatei eingetragen ist, wird dieser umgestellt. Im Anhang finden Sie eine Liste der zu bearbeitenden Dateien. Non-Standard oder Statistikdateien der COMET® FIBU werden nicht bearbeitet. Hierfür gibt es vorbereitete Routinen, die individuell nachbearbeitet werden müssen.

1.0 Artikel ändern

1.1 Umsetztabelle laden



Mit diesem Programm können Sie die Umsetztabelle TD-AMPTAcc in Ihrer COMET-Umgebung automatisch füllen. In dieser Datei werden alle Artikel eingetragen, die umgestellt werden sollen. Über das Programm Umsetztabelle warten kann die Datei auch manuell gepflegt werden. Wenn Sie die Datei automatisch füllen wollen, müssen Sie auf Ihrem COMET-System die Textdatei ARTIKELccc.CSV ablegen. Das Format ist im Anhang beschrieben. Die csv-Datei können Sie einfach z.B. aus einer EXCEL-Tabelle erzeugen. Nutzen Sie hierzu unsere Mustervorlage ARTIKELccc.xls. Mit **Start** beginnen Sie die Übernahme; **Abbruch mit CTRL-B**.

Beispiel EXCEL-Tabelle:

Alt Artikel-nummer	Neu Artikel-nummer	Alt ME	neu ME	Faktor ME	PE	PEPE	Faktor
113000	113000	00	11	6,00	1	1	1,0000
A77	B77	15	15	1,00	1	1	1,0000
KOSTEN	Fracht	01	91	1,00	1	10	10,0000

1.1 Umsetztabelle warten

LAN Demo: demo [asw] Umsetztabelle warten (c) 2Con Beratung und Software 2002 Do 04.04.02 # 96

Funktion: Anlegen Datei: 01/TD-AMPTA450
Frei: 98 / 100

Artikelnummer: 113000 Wechselradgetriebe
Schiffsausführung

Feldname	Inhalt alt	Inhalt neu	Umrechnungsfaktor
Artikelnummer	: 113000	01: 113000	
Mengeneinheit	: 0 Stck	02: 11 Pack	03: 6,0000
Preiseinheit	: 1,0000	04: 10,0000	05: 1,0000

Info Artikeländerung

Lagerbestand : 6 Stck = 1 Pack
 Verrech. preis: 10700,00 DM = 64200,00 DM
 Verkaufspreis: 15000,00 DM = 90000,00 DM

Nachricht: Status (Y/N/#) ...

Sprung

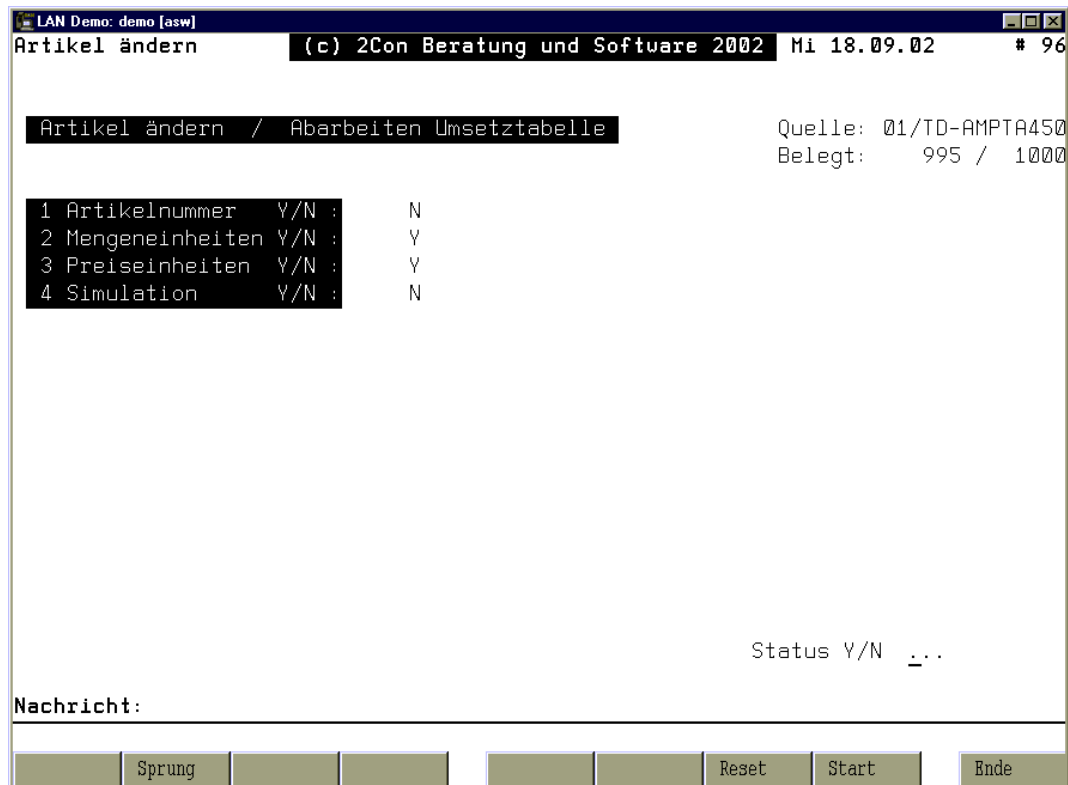
Mit diesem Programm können Sie Artikel zusätzlich in der Umsetztabelle **Anlegen**, übernommene Artikel **Ändern** oder **Löschen**. In einem Anzeigefenster sehen Sie, wie sich die Änderung von Mengen- und Preiseinheit bzw. den zugehörigen Faktoren auswirken würde. Als exemplarische Werte sehen Sie den Bestand den Verrechnungspreis und den Verkaufspreis.

Die tatsächliche Änderung des Artikels erfolgt im nächsten Schritt, Artikel ändern!

1.2 Artikel ändern

1.2.1 Programmstart

Vor dem Programm sollte sichergestellt sein, dass alle betreffenden Dateien fehlerfrei sind. Es empfiehlt sich eine LAWI Reparatur durchzuführen! Verarbeiten Sie zuvor auch alle Übergabedateien und Integrationsstapel wie Tagesende LAWI, Integration FIBU, Statistikübernahme etc.



Nach Aufruf des Programms sehen Sie die oben abgebildete Maske und Sie können die folgenden Eingaben machen:

1 Artikelnummer

Soll die Artikelnummer geändert werden, geben Sie hier **Y** ein. Bei Eingabe von **N** wird die Artikelnummer nicht geändert.

2 Mengeneinheiten

Soll die Mengeneinheit geändert werden, geben Sie hier **Y** ein. Bei Eingabe von **N** wird die Mengeneinheit nicht geändert, der Umrechnungsfaktor der Umsetztabelle wird ignoriert.

3 Preiseinheiten

Geben Sie hier **Y** ein, wenn die Preiseingeneinheit geändert werden soll. Bei **N** wird die Preiseinheit nicht geändert, der Umrechnungsfaktor der Umsetztabelle wird ignoriert.

4 Simulation

Sie haben die Möglichkeit, die Umsetzung zunächst im Simulationsmodus durchzuführen Eingabe **Y**. Das ist vor allem dann sinnvoll (empfohlen), wenn Mengen oder Preise umgerechnet werden müssen. Hier kann es zu Differenzen kommen, die im Protokoll td-amprccc dokumentiert werden. Vor dem Echtlauf sollte diese Differenzen manuell behoben werden.

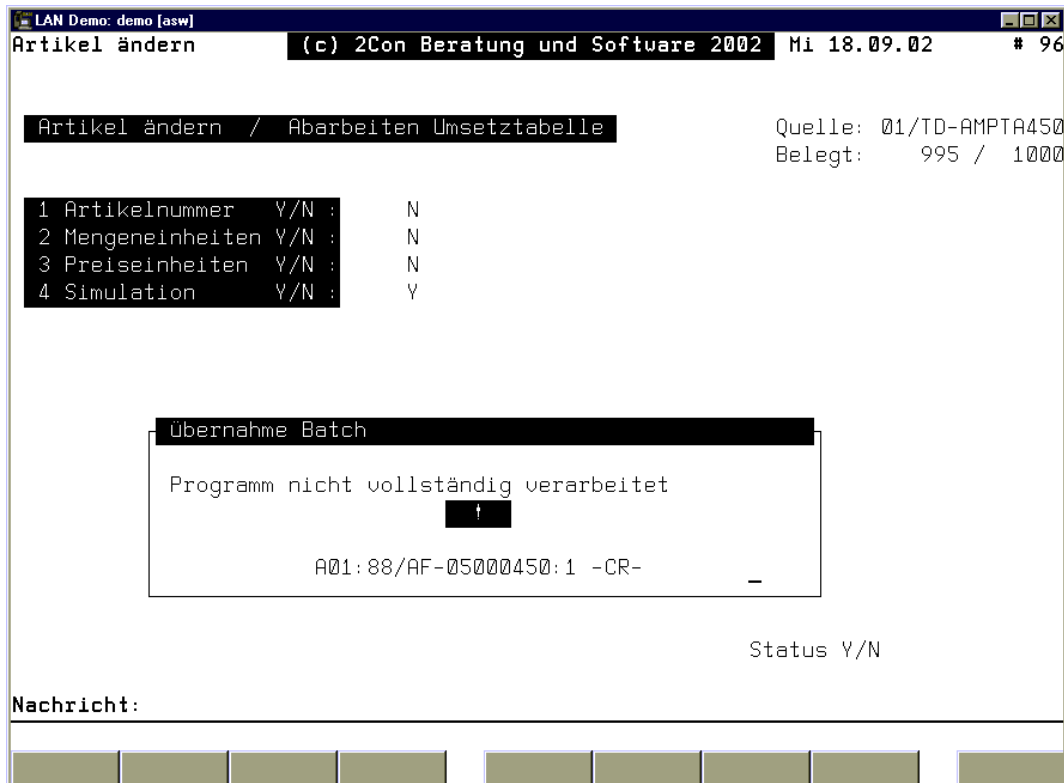
Beispiel: Ein Artikel hat einen Bestand von 123 Stück und soll zukünftig in Pack zu 10 Stück geführt werden. Der Bestand würde auf 12 Pack umgesetzt, die restlichen 3 Stück sind übrig. Werden diese zuvor ausgebucht, z.B. Abgang intern werden aus 120 Stück 12 Pack.

Nur bei entsprechendem Implementationsumfang ist in Feld 1-3 **Y** zulässig.

Mit **Start** beginnen Sie die Abarbeitung. Der Reihe nach werden die im Anhang beschriebenen Dateien abgearbeitet. Kommt ein Artikel in der Umsetztabelle vor, wird dieser umgesetzt. Mit **CTR-B** können Sie die Abarbeitung abrechnen.

1.2.2 Restart

Wurde das Programm abgebrochen, z.B. bei einem Fehler oder durch **CTRL-B** kann es wieder neu gestartet werden. Beheben Sie aber zunächst den Fehler. Hinweise erhalten Sie im Logbuch oder in der Protokolldatei. Prüfen Sie, ob der gerade bearbeitete Datensatz korrekt ist ob z.B. die zugehörige Artikelnummer im Datensatz wie im COMET-Handbuch beschrieben, enthalten ist. Im Anhang finden Sie eine Beschreibung der Datei TD-AMPTAcc. Im Dummy-Key werden die Laufzeitdaten (aktuelle Datei, aktueller Key) abgestellt.



Wenn Sie die Verarbeitung neu starten, erscheint ein Informationsfenster mit der aktuell bearbeiteten Datei. Nach Eingabe **-CR-** können Sie die Bearbeitung über den Softkey **Start** weiterlaufen lassen. Wenn die Verarbeitung noch einmal neu beginnen soll, z.B. weil alle Dateien zurückgesichert wurden, geben Sie **Reset** und danach wieder **Start** ein (Ablaufparameter neu setzen) .

1.2.3 Programmende

Wurde die letzte Datei verarbeitet, wird auf CROSS-BASIC Systemen die Protokolldatei TD-AMPPRccc in die Datei td-ampprccc im UNIX-Textformat umgewandelt. Diese Protokolldatei gehört zu den Umstellungsunterlagen. Drucken Sie auch ein Protokoll der umgestellten Artikel (Ihre Excel-Liste) oder erstellen Sie eine Liste aus der Umstellungsdatei TD-AMPTAccc. Diese Unterlagen sollten auch in der Buchhaltung abgelegt werden. Bedenken Sie, dass gerade in der Auftragsbearbeitung auch Vergangenheitsdaten (Preise im Auftrag) eventuell umgerechnet wurden.

Nach dem Umsetzen der Artikel sollten die Routinen der LAWI-Reparatur nochmals durchgeführt werden. Ggf. sollten auch der Artikelmatchcode und der Matchcode der Bestellvorschlagsdatei neu aufgebaut werden!

1.3 Besonderheiten bei der Umstellung

Je nach Fachbereich werden Bewegungs- und Historiendaten unterschiedlich umgestellt. Generell gilt: Ist die Mengeneinheit Lager oder Preiseinheit Lager im einer Datei abgestellt, werden diese und direkt abhängige Wertfelder umgerechnet. Hat eine Datei eine eigene Mengen- oder Preiseinheit, z.B. ME Einkauf, bleiben diese bestehen, nur der Umrechnungsfaktor wird korrigiert. Im Anhang finden Sie eine genaue Übersicht der jeweiligen Felder. Hier die wichtigsten Dateien:

1.3.1 Behandlung der Artikelnummer

Die Änderung der Artikelnummer wird für alle COMET-Standarddateien durchgeführt. Auch Historiendateien werden bearbeitet. Dies ist auf Grund der Satznummern-Verkettung innerhalb des Dateisystems erforderlich. So könnte beispielsweise auf der Druckwiederholung einer Rechnung ein anderer Artikel erscheinen als auf dem Originaldruck. Archivieren Sie zu Dokumentationszwecken daher die Umsetzdatei und die Protokolle.

1.3.2 Behandlung der Mengeneinheit / Preiseinheit

Mengeneinheiten und Preiseinheiten werden in der COMET Materialwirtschaft nicht immer bei dem jeweiligen Objekt (z.B. Auftragsposition) abgestellt. Wenn also eine ME geändert wird, muss diese ggf. auch in der Kundenauftragsposition angepasst werden. Bei Bestellpositionen im Einkauf ist dies wiederum nicht erforderlich. Je nach Fall werden die Werte der Objekte unterschiedlich behandelt. Ist eine Umstellung im Objekt erforderlich, kann dies, wie bei den Artikelnummern auch, die Änderung historischer Daten erforderlich machen!

1.3.3 Artikelstamm LF-06000

Im Artikelstamm wird die ME Einkauf dann umgesetzt, wenn diese gleich ist wie die ME LAWI alt. Ist ME EINK ungleich ME LAWI alt, bleibt diese unverändert, der Umrechnungsfaktor wird jedoch angepasst!

Beispiel

ME LAWI alt	ME Eink. alt	ME neu Tabelle	ME LAWI neu	ME EINK neu	Bemerkung
Stück	Stück	Kilo	Kilo	Kilo	Umr.-Faktor bleibt eins
Stück	Kilo	Kilo	Kilo	Kilo	Umr.-Faktor wird eins
Stück	Pack	Kilo	Kilo	Pack	Umr.-Faktor neu wird berechnet

Die Individualfelder werden nicht geändert.
Ggf. individuell in T3-AMPARTL00 einpflegen!

1.3.4 Kundenaufträge AF-05000

Auftragspositionen von Kundenaufträgen werden immer vollständig umgesetzt.

1.3.5 Bestellaufträge RF-05000

In der Bestellauftragsdatei wird sowohl die Mengeneinheit LAWI als auch die Mengeneinheit der Bestellung geführt. Auch die davon abhängigen Werte werden explizit im Auftrag hinterlegt. Dasselbe gilt für die Preiseinheit. Das vorliegende Tool bearbeitet daher nur die mit der Mengen- /Preiseinheit LAWI direkt zusammenhängenden Werte. Die **ME Einkauf** bleibt **unverändert**, die **Preiseinheit** bleibt **unverändert**

1.3.6 Bestellhistorie RF-05010

Die Bestellhistorie entspricht in ihrem Aufbau den Bestellaufträgen. Diese Datei wird genauso behandelt wie die Datei RF-05000.

1.3.7 Preisdatei RF-05302

Hier werden die Preisstaffeln an die neue ME-Lager angepasst. Der Umrechnungsfaktor wird entsprechend umgerechnet. Da sich die hinterlegten Preise auf die Mengeneinheit Einkauf beziehen, werden diese **nicht** umgerechnet. Die **ME Einkauf** bleibt ebenfalls **unverändert**, die **Preiseinheit** bleibt **unverändert**.

1.3.8 Strukturdatei RF-05900

In der Strukturdatei wird die ME Einkauf dann umgesetzt, wenn diese gleich ist wie die ME LAWI alt und wenn die Preiseinheiten ebenfalls gleich sind. Ist ME EINK ungleich ME LAWI alt, bleibt diese unverändert, der Umrechnungsfaktor wird jedoch angepasst!

1.3.9 Werkstattauftragsdatei FF-05000

Alle Felder werden umgerechnet. Ist die ME im Werkstattauftrag gleich der ME neu, wird diese ebenfalls umgesetzt. Die Anwenderfelder werden nicht geändert!

1.3.10 Strukturdatei FF-20000

Zu beachten ist, dass die Anwenderfelder nicht automatisch umgerechnet werden. Wird hier ein mengen- oder preisrelevantes Feld geführt, muss dies individuell geändert werden z.B. im Programm T3-AMPARTF00. Ebenso bleiben die Felder zur Bemassung unverändert!

In Satzart 30, Standardbaukästen, wird der Strukturfaktor nicht bearbeitet.

In Satzart 40, wird der Strukturfaktor geändert, wenn der übergeordnete Artikel einen Umrechnungsfaktor für die Mengeneinheit neu hat.

1.3.11 Arbeitsplandatei FF-20200

Satzart 10, Standardarbeitspläne, werden nicht bearbeitet.

Anhang: Dateifolge

Dat Nr.	Dateiname Satzart	Feld Nr.	Name	Byte	Typ	Lead in 14500	Bezeichnung Feld
L01	LF-06000ccc		Artikelstamm				T3 - AMPARTL00
		Key1	Artikelnummer	Key	C		Artikelnummer
		0	Artikelnummer	0	C	0000CAN	Artikelnummer
		28	ME Lager	154	1%	01541MP	ME Lager
		29	ME Einkauf	156	1%	01561MN	ME Einkauf (wenn=ME Lager)
		30	Umr.-Faktor EINK	158	3%	01583KP	Umr.-Faktor EINK
		31	Gewicht / Einh.	164	3%	01643GP	Gewicht/Einh.
		33	Preiseinheit	174	3%	01743PP	Preiseinheit
		35	Verrechnungspreis	182	3%	01823WP	Verrechnungspreis
		36	Verkaufspreis	188	3%	01883WP	Verkaufspreis
		37	letzte Einkaufspreis	194	3%	01943WP	letzte Einkaufspreis
		38	niedr. Einkaufspreis	200	3%	02003WP	niedr. Einkaufspreis
		39	gl. Durchschnittspr.	206	3%	02063WP	gl. Durchschnittspr.
		40	Lagerzugang Menge	212	4%	02124BN	Lagerzugang Menge
		42	Bewertungspreis	228	3%	02283WP	Bewertungspreis
		43	Bewertungspreis	234	3%	02343WP	Bewertungspreis
		103	Mindestbestand	294	3%	02943BP	Mindestbestand
		104	Menge Bestellpunkt	300	3%	03003BP	Menge Bestellpunkt
		105	Maximalbestand	306	3%	03063BP	Maximalbestand
		106	Feste Bestellmenge	312	3%	03123BP	Feste Bestellmenge
		107	Bedarfvorhersage	318	3%	03183BN	Bedarfvorgersage
		108	Verbrauch	324	3%	03243BN	Verbrauch
		109	Durchschnittsbest.	330	3%	03303BN	Durchschnittsbest.
		115	Lagerbestand	356	3%	03563BP	Lagerbestand
		116	Vormerkungen	362	3%	03623BP	Vormerkungen
		117	Bestellungen	368	3%	03683BP	Bestellungen
		118	frei dispo. Bestand	374	3%	03743BN	frei dispo. Bestand
		119	Lagerzugang	380	3%	03803BN	Lagerzugang
		120	Jahresendbestand	386	3%	03863BN	Jahresendbestand
		125	Bestand Per. 1 bewertet	412	3%	04123BN	Bestand Per. 1 bew.
		126	Bestand temp. bewertet	418	3%	04183BN	Bestand temp. bew.
		127	Bestand Per. 2 bewertet	424	3%	04243BN	Bestand Per. 2 bew.
		128	Bestand temp. bewertet	430	3%	04303BN	Bestand temp. bew.
		131	ME INTRA	450	1%	04501MP	ME INTRA
		132	Umr.-Faktor INTRA	452	3%	04523-N	Umr.-Faktor INTRA
		133	Umr.-Faktor Gewicht	458	3%	04583-N	Umr.-Faktor Gewicht
		137	Reservierte Menge	476	3%	04763BP	Reservierte Menge
		139	Menge Schüttgut	488	3%	04883BP	Menge Schüttgut
		414	letzter Einkaufspreis	566	3%	05663WP	letzter Einkaufspr.
	nein	507	Kalkulationsmenge	688	3%	06883-N	Kalkulationsmenge
		508	GMK f. Material	694	3%	06943WP	GMK f. Material
		509	Sondereinzelkosten	700	3%	07003WP	Sondereinzelkosten
		521	Materialkosten Plan	754	3%	07543WP	Materialkosten Plan
		522	Gemeinkosten Plan	760	3%	07603WP	Gemeinkosten Plan
		523	Prop.Fertigungskst.	766	3%	07663WP	Prop.Fertigungskst.
		524	Fixe Fertigungskst.	772	3%	07723WP	Fixe Fertigungskst.
		604	Materialkosten Plan	808	3%	08083WP	Materialkosten Plan
		605	Gemeinkosten Plan	814	3%	08143WP	Gemeinkosten Plan
		606	Grenzkosten	820	3%	08203WP	Grenzkosten
		607	ged. Fixkosten Plan	826	3%	08263WP	ged. Fixkosten Plan
L02	LF-06001ccc		Lagerortdatei				T3 - AMPARTL00
	SA 20	Key2	Artikelnummer		Key		

		6	Inventurbestand	20	3%	00203BP	Inventurbestand
		7	Inventurdifferenz	26	3%	00263BP	Inventurdifferenz
		8	Lagerbestand	32	3%	00323BP	Lagerbestand
		9	Reserv. bestand	38	3%	00383BP	Reserv.bestand
		10	Mindestbestand	44	3%	00443BP	Mindestbestand
		11	Zugang ohne Preis	50	3%	00503BN	ZugangohnePreis
		14	Artikelnummer	66	C	0066CAN	Artikelnummer
		18	Maximalkapazität	92	3%	00923BP	Maximalkapazität
		20	Vormerkungen	104	3%	01043BP	Vormerkungen
		21	Bestellungen	110	3%	01103BP	Bestellungen
		22	frei disp. Bestand	116	3%	01163BP	freidisp.Bestand
		23	Bedarfsvorhersage	122	3%	01223BN	Bedarfsvorhersage
		24	Menge bestellpunkt	128	3%	01283BP	MengeBestellpunkt
		25	temp. Vormerkungen	134	3%	01343BP	temp.Vormerkungen
		26	temp. Bestellungen	140	3%	01403BP	temp.Bestellungen
		27	Verbrauch	146	3%	01463BP	Verbrauch
		30	Menge in QUAKO	164	3%	01643BP	MengeinQUAKO
		32	Verrechnungspreis	192	3%	01923WP	Verrechnungspreis
		33	Verkaufspreis	198	3%	01983WP	Verkaufspreis
		34	letzter Einkaufspreis	204	3%	02043WP	letzterEinkaufspreis
		35	niedrigster EK-Preis	210	3%	02103WP	niedrigsterEK-Preis
		36	gl. Durchschnittspreis	216	3%	02163WP	gl.Durchschnittspreis
		37	Lagerzugang Menge	222	4%	02224BP	LagerzugangMenge
		39	Bewertungspreis P1	238	3%	02383WP	BewertungspreisP1
		40	Bewertungspreis P2	244	3%	02443WP	BewertungspreisP2
		45	Bestand P1 bewertet	282	3%	02823BP	BestandP1bewertet
		46	Bestand P1 temp.	288	3%	02883BP	BestandP1temp.
		47	Bestand P2 bewertet	294	3%	02943BP	BestandP2bewertet
		48	Bestand P3 temp.	300	3%	03003BP	BestandP3temp.
	LF-06002ccc		Lagerplatzdatei				wird nicht bearbeitet
	LF-06003ccc		Lagerplatzbew.				wird nicht bearbeitet
	LF-06100ccc		Lagerbewegungen				wird nicht bearbeitet
	LF-06101ccc		CostingBewegung				wird nicht bearbeitet
L03	LF-06200ccc		Dispositionsdatei				T3 - AMPARTL00
	SA 1/2	2	Planmenge	20	3%	00203BP	Planmenge
		3	Vormerkmenge	26	3%	00263BP	Vormerkmenge
		4	Bestellmenge	32	3%	00323BP	Bestellmenge
		5	Verbrauch	38	3%	00383BP	Verbrauch
		6	Zugangsmenge	44	3%	00443BP	Zugangsmenge
L04	LF-06201ccc		Auftragsnachweis				
	SA 10/20	4	Auftragsmenge	24	3%	00243BP	Auftragsmenge
		5	Menge rückgel.	30	3%	00303BP	Menge rückgel.
		7	Artikelnummer	38	C	0038CAN	Artikelnummer
L05	LF-06203ccc		Bestellvorschlag				T3 - AMPARTL00
		8	Vorschlagsmenge	30	3%	00303BP	Vorschlagsmenge
		9	freigegebene Menge	36	3%	00363BP	freigegebene Menge
		10	Bestellmenge	42	3%	00423BP	Bestellmenge
		11	Splittmenge	48	3%	00483BP	Splittmenge
		12	Unterdeckungsmenge	54	3%	00543BP	Unterdeckungsmenge
		20	Artikelnummer	119	C	0119CAN	Artikelnummer
		22	ME Lager	140	1%	01401MP	ME Lager

L06	LF-06205ccc		Bestell/Vormerk			T3 - AMPARTL00
		5	Menge bestellt/vorm.	20	3%	00203BP Menge bestellt/vorm.
		7	Menge Zu-/Abgang	32	3%	00323BP Menge Zu-/Abgang
		14	Artikelnummer	48	C	0048CAN Artikelnummer
L07	LF-06400ccc		Artikelstatistik			T3 - AMPARTL00
		Key1	Artikelnummer	Key	C	Artikelnummer
		Key2	Artikelnummer	Key	C	Artikelnummer
		1	Ordnungsbegriff	0	C	XXXXXXX Ordnungsbegriff
		2	Abgangsmenge VK	V2+0	3%	XXXX3BP Abgangsmenge VK
		3	Abgangsmenge Int	V2+6	3%	XXXX3BP Abgangsmenge Int
		8	Zugangsmenge Eink.	V2+34	3%	XXXX3BP Zugangsmenge Eink.
		9	Zugangsmenge Int.	V2+40	3%	XXXX3BP Zugangsmenge Int.
		15	Abgang VK Soll	V2(2)	3%	XXXX3BP Abgang VK Soll
		16	Abgang Int Soll	V2(2)+6	3%	XXXX3BP Abgang Int Soll
		21	Zugang EK Soll	V2(2)+34	3%	XXXX3BP Zugang EK Soll
		22	Zugang Int Soll	V2(2)+40	3%	XXXX3BP Zugang Int Soll
L08	LF-06404ccc		Artikelkonto			T3 - AMPARTL00
	SA 00	4	Lagerbestand	20	3%	00203BP Lagerbestand
		5	Abgangsmenge VK	26	4%	00264BP Abgangsmenge VK
		7	Abgangsmenge Int.	42	4%	00424BP Abgangsmenge Int.
		9	Zugangsmenge Eink.	58	4%	00584BP Zugangsmenge Eink.
		11	Zugangsmenge Int.	74	4%	00744BP Zugangsmenge Int.
		13	ME Lager	90	1%	00901MN ME Lager
		14	Artikelnummer	92	C	0092CAN Artikelnummer
L09	LF-06404ccc	5	ME Lager	18	1%	00181MP ME Lager
		11	Bewegungsmenge	40	3%	00403BP Bewegungsmenge
		20	Artikelnummer	92	C	0092CAN Artikelnummer
L10	LF-06408ccc		Bewertungsdatei			T3 - AMPARTL00
	SA alle	5	Zugangsmenge	26	3%	00263BP Zugangsmenge
		6	Zugangspreis	32	3%	00323WP Zugangspreis
		8	Artikelnummer	42	C	0042CAN Artikelnummer
	LF-06701ccc		Inventursort			wird nicht bearbeitet
	VF-06100ccc		Intrastat Arbeit			wird nicht bearbeitet
A01	AF-05000ccc		Auftragsdatei			T3 - AMPARTA00
	SA 20	3	Artikelnummer	13	C	0013CAN Artikelnummer
		4	Menge bestellt	30	3%	00303BP Menge bestellt
		5	Menge geliefert	36	3%	00363BP Menge geliefert
		6	Menge fakturiert	42	3%	00423BP Menge fakturiert
		7	Menge vorgeschlagen	48	3%	00483BP Menge vorgeschlagen
		8	Menge eingeplant	54	3%	00543BP Menge eingeplant
		9	Menge rückgeliefert	60	3%	00603BP Menge rückgeliefert
		10	Preis LW	66	3%	00663WP Preis LW
		11	Preis FW	72	3%	00723WP Preis FW
		12	Bewertungspreis	78	3%	00783WP Bewertungspreis
		28	Vorschlagsmenge	140	3%	01403BP Vorschlagsmenge
A02	AF-05010ccc		Auftragshistorie			T3 - AMPARTA00
	SA 20	3	Artikelnummer	13	C	0013CAN Artikelnummer
		4	Menge bestellt	30	3%	00303BP Menge bestellt
		5	Menge geliefert	36	3%	00363BP Menge geliefert
		6	Menge fakturiert	42	3%	00423BP Menge fakturiert
		7	Menge vorgeschlagen	48	3%	00483BP Menge vorgeschlagen
		8	Menge eingeplant	54	3%	00543BP Menge eingeplant

		9	Menge rückgeliefert	60	3%	00603BP	Menge rückgeliefert
		10	Preis LW	66	3%	00663WP	Preis LW
		11	Preis FW	72	3%	00723WP	Preis FW
		12	Bewertungspreis	78	3%	00783WP	Bewertungspreis
		28	Vorschlagsmenge	140	3%	01403BP	Vorschlagsmenge
A03	AF-05200ccc		Rahmenaufträge			T3 - AMPARTA00	
	SA 820	2	Artikelnummer	29	C	0029CAN	Artikelnummer
		3	Auftragsmenge	46	3%	00463BP	Auftragsmenge
		4	Menge abgebucht	52	3%	00523BP	Menge abgebucht
		5	Menge fakturiert	58	3%	00583BP	Menge fakturiert
		7	Preis LW	70	3%	00703WP	Preis LW
		8	Preis FW	76	3%	00763WP	Preis FW
		18	ME Lager	108	1%	01081MP	ME Lager
	n. impl.	31	Ufak Menge	164	3%	01643KP	Ufak Menge
	n. impl.	32	Preiseinheit	170	3%	01703PN	Preiseinheit
A04	AF-05301ccc		Bezeichnungsdatei			T3 - AMPARTA00	
		4	Artikelnummer	78	C	0078CAN	Artikelnummer
A05	AF-05302ccc		Preisdatei			T3 - AMPARTA00	
	SA alle	6	Preis vor PW	20	3%	00203WP	Preis vor PW
		7	Preis nach PW	26	3%	00263WP	Preis nach PW
		8	Artikelnummer	32	C	0032CAN	Artikelnummer
A06	AF-05303ccc		Zusatztexte			T3 - AMPARTA00	
	SA 04/05	4	Artikelnummer	84	C	0084CAN	Artikelnummer
A07	AF-05400ccc		Rechnungshistorie			T3 - AMPARTA00	
	SA 20	7	Preiseinheit	42	3%	00423PP	Preiseinheit
		8	Menge	48	3%	00483BP	Menge
		15	Mengeneinheit	66	1%	00661MP	Mengeneinheit
		20	Preis je Einheit	80	3%	00803WP	Preis je Einheit
		21	Menge rückgeliefert	86	3%	00863BP	Menge rückgeliefert
		24	Artikelnummer	110	C	0110CAN	Artikelnummer
A08	AF-05800ccc		Vorschlagsdatei			T3 - AMPARTA00	
	SA 20	4	zu fakt. Menge	28	3%	00283BP	zu fakt. Menge
		5	Preis je Einheit	34	3%	00343WP	Preis je Einheit
		12	ME-Lager	52	1%	00521MP	ME-Lager
	n. impl.	13	ME-Verkauf	54	1%	00541MN	ME-Verkauf
		20	Artikelnummer	80	C	0080CAN	Artikelnummer
N01	AD-05000ccc		Angebotsdatei			T3 - AMPARTN00	
	SA 20	3	Artikelnummer	13	C	0013CAN	Artikelnummer
		4	Menge angeboten	30	3%	00303BP	Menge angeboten
		10	Preis LW	66	3%	00663WP	Preis LW
		11	Preis FW	72	3%	00723WP	Preis FW
		12	Bewertungspreis	78	3%	00783WP	Bewertungspreis
		21	ME-Lager	108	1%	01081MP	ME-Lager
		28	Vorschlagsmenge	140	3%	01403BP	Vorschlagsmenge
R01	RF-05000ccc		Bestellaufträge			T3 - AMPARTR00	
	SA 20	3	Artikelnummer	16	C	0016CAN	Artikelnummer
		7	ME-Lager	70	1%	00701MP	ME-Lager
		9	ME-Einkauf	74	1%	bleibt	
		24	Bestellmenge	126	3%	01263BP	Bestellmenge
		25	Menge geliefert	132	3%	01323BP	Menge geliefert
		26	Menge fakturiert	138	3%	01383BP	Menge fakturiert
		28	Menge eingeplant	150	3%	01503BP	Menge eingeplant

		30	Menge bestellt ME-Eink	162	3%	bleibt
		31	Menge geliefert ME-Eink	168	3%	bleibt
		32	Menge faktur. ME-Eink	174	3%	bleibt
		33	Preis BW	180	3%	bleibt
		35	Preis LW	192	3%	01923WP Preis LW
		36	Preiseinheit	198	3%	bleibt
		37	UFakt ME	204	3%	02043FP UFakt ME
R02	RF-05001ccc		Bestellausgang			wird nicht bearbeitet
	SA 20	6	Bestellmenge	18	3%	
		7	Preis	24	3%	kein Positionssatz; entgegen Doku
R03	RF-05010ccc		Bestellhistorie			T3 - AMPARTR00
	SA 20	3	Artikelnummer	16	C	die Datei hat denselben Aufbau wie RF-05000
R04	RF-05200ccc		Rahmenbestellung			T3 - AMPARTR00
	SA 820	22	Bestellmenge ME1	126	3%	01263BP Rahmenbestellmengenl
		23	Menge abgerufen ME1	132	3%	01323BP Menge abgerufen1
		24	Menge geliefert ME1	138	3%	01383BP Menge geliefert1
		25	Bestellmenge ME2	144	3%	bleibt
		26	Menge abgerufen ME2	150	3%	bleibt
		27	Menge geliefert ME2	156	3%	bleibt
		28	Artikelnummer	162	C	0162CAN Artikelnummer
		29	Preis BW	180	3%	bleibt
		31	Preis LW	192	3%	01923WP Preis LW
		32	Preiseinheit	198	3%	bleibt
		33	UFakt ME	204	3%	02043FP UFakt ME
R05	RF-05301ccc		Bezeichnungsdatei			T3 - AMPARTR00
	SA alle ex.9	4	Artikelnummer	78	C	0078CAN Artikelnummer
R06	RF-05302ccc		Preisdatei			T3 - AMPARTR00
	SA alle	6	ME-Eink.	24	1%	bleibt
		8	Preis aktuell	30	3%	bleibt
		9	Preis neu	36	3%	bleibt
		10	UFakt ME	42	3%	00423FP UFakt ME
		11	Preiseinheit	48	3%	bleibt
		12	Artikelnummer	54	C	0054CAN Artikelnummer
R07	RF-05303ccc		Zusatztexte			T3 - AMPARTR00
	SA 04/05/17	4	Artikelnummer	84	C	0084CAN Artikelnummer
R08	RF-05400ccc		Buchungshistorie			T3 - AMPARTR00
	SA 20	5	ME Buchung	24	1%	bleibt
		14	Preiseinheit	56	1%	bleibt
		15	UFakt ME	62	3%	00623FP UFakt ME
		16	Buchungsmenge	68	3%	bleibt
		17	Menge rückgemeldet	74	3%	bleibt
		18	Preis	80	3%	bleibt
		24	Artikelnummer	110	C	0110CAN Artikelnummer
R09	RF-05500ccc		Anfragedatei			T3 - AMPARTR00
	SA 20	3	Artikelnummer	16	C	0016CAN Artikelnummer
		6	ME-Lager	70	1%	00701MP ME-Lager
		8	ME-Eink.	74	1%	bleibt
		23	Anfragemenge ME-Lag	126	3%	01263BP Anfragemenge ME
		24	Menge bestellt ME-Lag	132	3%	01323BP Menge bestellt ME
		29	Anfragemenge ME-Eink.	162	3%	bleibt

		30	Menge bestellt ME-Eink.	168	3%	bleibt
		32	Preis BW ME-Eink.	180	3%	bleibt
		34	Preis LW ME-Lag	192	3%	01923WP Preis LW ME-Lag
		35	Preiseinheit	198	3%	bleibt
		36	UFakt. ME	204	3%	02043FP UFakt. ME
R10	RF-05900ccc		Strukturdatei			T3 - AMPARTR00
	SA 01	3	Artikelnummer	30	C	0030CAN Artikelnummer
		7	ME-Einkauf	58	1%	00581MN ME-Einkauf (wenn=E Lager)
		23	PE-Einkauf	116	3%	01161PP PE-Einkauf (wenn=PE Lager)
		24	UFakt. ME	122	3%	01223FP UFakt. ME (je nach Fall)
		25	letzter EK	128	3%	01283WP letzter EK
		26	Mindestbestellmenge	134	3%	01343BP Mindestbestellmenge
		27	feste Bestellmenge	140	3%	01403BP feste Bestellmenge
		28	Menge bestellt	146	3%	01463BP Menge bestellt
		29	Menge geliefert	152	3%	01523BP Menge geliefert
		30	Menge fakturiert	158	3%	01583BP Menge fakturiert
		31	Menge Terminüber.	164	3%	01643BP Menge Terminüber.
		32	Menge erinnert	170	3%	01703BP Menge erinnert
		33	Menge schlecht	176	3%	01763BP Menge schlecht
		38	Standardpreis	214	3%	02143Standardpreis
F01	FF-05000ccc		Werkstattauftrag			T3 - AMPARTF00
	SA 00	7	ME-Erfassung	20	1%	00201MN ME-Erfassung
		8	ME-Lager	22	1%	00221MN ME-Lager
		36	Zugang ohne Preis	122	3%	01223BP Zugang ohne Preis
		37	Auftragsmenge Soll	128	3%	01283BP Auftragsmenge Soll
		38	Auftragsmenge gepl.	134	3%	01343BP Auftragsmenge gepl.
		39	Zugangsmenge gepl.	140	3%	01403BP Zugangsmenge gepl.
		40	Zugangsmenge ung.	146	3%	01463BP Zugangsmenge ung.
		41	Ausschussmenge	152	3%	01523BP Ausschussmenge
		47	Bewertungspreis	188	3%	01883WP Bewertungspreis
		48	Preiseinheit	194	3%	01943PP Preiseinheit
		52	Ufak ME	218	3%	02183FP Ufak ME
		56	Artikelnummer	256	C	0256CAN Artikelnummer
F02	FF-05000ccc					
	SA 20	17	Stückfaktor	50	2%	00502QP Stückfaktor
		18	Rüstkfaktor	54	2%	00542QP Rüstkfaktor
		19	Lohnzeitfaktor	58	2%	00582QP Lohnzeitfaktor
		20	Übergangszeit	62	2%	bleibt
		33	Rüstmenge	114	3%	01143BP Rüstmenge
		34	Übergangsmenge	120	3%	01203BP Übergangsmenge
		41	Menge rückgemeldet	162	3%	01623BP Menge rückgemeldet
		42	Ausschussmenge	168	3%	01683BP Ausschussmenge
		43	Menge ungeplant	174	3%	01743BP Menge ungeplant
		53	Artikelnummer Fremd.	294	C	0294CAN Artikelnummer Fremd.
		56	Menge in Fremdfert.	332	3%	03323BP Menge in Fremdfert.
		67	Menge terminiert	380	3%	03803BP Menge terminiert
F03	FF-05000ccc					
	SA 40	30	Strukturfaktor	102	3%	01023QP Strukturfaktor
F04	FF-05000ccc					
	SA 40	5	ME-Lager	16	1%	00161MN ME-Lager
		30	Strukturfaktor	102	3%	01023FP Strukturfaktor
		31	Entnahmemenge Soll	108	3%	01083BP Entnahmemenge Soll
		32	Entnahmem. geplant	114	3%	01143BP Entnahmem. geplant
		33	entn. Menge geplant	120	3%	01203BP entn. Menge geplant

		34	entn. Menge ungepl.	126	3%	01263BP	entn. Menge ungepl.
		37	Preiseinheit	144	3%	01443PN	Preiseinheit
		38	Verrechnungspreis	150	3%	01503WP	Verrechnungspreis
		47	Artikelnummer	204	3%	02043AN	Artikelnummer
		53	Menge in Fremdfert.	332	3%	03323BP	Menge in Fremdfert.
		58	Reservierte Menge	358	3%	03583BP	Reservierte Menge
F05	FF-05400ccc		Rückmeldungen			T3 - AMPARTF00	
	Zugang	2	Menge geplant	14	3%	00143BP	Menge geplant
	SA 00	3	Menge ungeplant	20	3%	00203BP	Menge ungeplant
		21	ME-Lager	100	1%	01001MN	ME-Lager
		27	zug. Artikelnummer	112	C	0112CAN	zug. Artikelnummer
	Zeitrückm	2	Menge rückgemeldet	14	3%	00143BP	Menge rückgemeldet
	SA 20	3	Ausschussmenge	20	3%	00203BP	Ausschussmenge
		22	ME-Schlüssel	100	1%	01001MN	ME-Schlüssel
		28	Artikelnummer	112	C	0112CAN	Artikelnummer
	Abgang	2	Menge geplant	14	3%	00143BP	Menge geplant
	SA 40	3	Menge ungeplant	20	3%	00203BP	Menge ungeplant
		31	ME-Schlüssel	100	1%	01001MN	ME-Schlüssel
		27	zug. Artikelnummer	112	C	0112CAN	zug. Artikelnummer
F06	FF-05409ccc		BDE-Vorgang			T3 - AMPARTF00	
	SA 20	37	Menge rückgemeldet	126	3%	01263BP	Menge rückgemeldet
		38	Menge Ausschuss	132	3%	01323BP	Menge Ausschuss
F07	FF-20000ccc		Strukturdatei			T3 - AMPARTF00	
	SA 40	11	Strukturfaktor	44	3%	00443QP	Strukturfaktor
		24	überg. Artikelnummer	116	C	0116CAN	überg. Artikelnummer
F08	FF-20000ccc		Strukturdatei			T3 - AMPARTF00	
	SA 30/40	11	Strukturfaktor	44	3%	00443FP	Strukturfaktor
		23	zug. Artikelnummer	98	C	0098CAN	zug. Artikelnummer
F09	FF-20200ccc		Arbeitsplan			T3 - AMPARTF00	
	SA 10/20	11	Stückzeit	38	2%	00382FP	Stückzeit
		12	Rüstzeit	42	2%	00422FP	Rüstzeit
		13	Lohnzeit	46	2%	00462FP	Lohnzeit
		19	Rüstmenge	70	3%	00703BP	Rüstmenge
		20	Übergangsmenge	76	3%	00763BP	Übergangsmenge
		28	Artikelnummer	194	C	0194CAN	Artikelnummer

Nicht bearbeitet werden

Individualfelder
Individualdateien
Statistikdateien FIBU (GF-05X, GF-06X)
Zusatzkostenartikel (dürfen nicht eingetragen werden)
Ersatzartikel
externe Artikelnummer
COSTING-Dateien
FF-204XX Bruttobedarf
FF-205XX Vorkalkulation
FF-20700 Konstruktionsbaukasten
FF-20701 Konstruktionsarbeitsplan
FF-214NN Arbeitsdatei AV
FF-21600 Nachkalkulation
FF-40100 Sachmerkmaldatei
Flexzeit